



BIULETYN

KOŁA MIŁOŚNIKÓW DZIEJÓW GRUDZIĄDZA
KLUB „CENTRUM” SPÓŁDZIELNI MIESZKANIOWEJ



Rok XVIII: 2020

Grudziądz, dnia 08.07.2020 r.

Nr 26 (640)

1187. spotkanie

Marek Szajerka

Grudziądz. Od miasta – klasztoru do zamku. Pierwowzór cysterski zamków krzyżackich w Prusach z 1 poł. XIII w. (Cz. 11)

Motto:

*„Terytorium zamku obejmowało miasto Grudziądz
[Das Schloßgebiet umfasste die Stadt Graudenz]”*

Xaver Froelich, 1868 r.

VII. Teren dawnego klasztoru benedyktynek, jako pierwotnie zamek. Analogia do rozplanowania zamku krzyżackiego w Toruniu.

Teren d. klasztoru benedyktynek posiada ubogą historiografię. Przedmiotem badań jest dopiero wiek XVII-XVIII, kiedy sprowadzono benedyktynek i zbudowano klasztor w latach 20. XVIII w. W przypadku średniowiecza odnotowuje się połączenie kościołów Św. Ducha i św. Jerzego w 1345 r. Można się nawet spotkać dowolną interpretacją faktów, nie mających potwierdzenia źródłowego¹.

¹ Zob. T. Chrzanowski, M. Kornecki [red.], *Katalog Zabytków Sztuki w Polsce*, T. 11, z. 7, *Powiat grudziądzki*, Warszawa 1974, s. 13. Cyt: A. KOŚCIÓŁ FIL. P.w. Św. Ducha (fig.170. Pierwotnie szpitalny, zapewne drewniany, wzniesiony być może w końcu w. XIII; wzmiankowany 1345, zapewne w związku z budową murowanego. 1569-95 i 1608-24 w posiadaniu ewangelików. Przebudowany zapewne wkrótce po przejęciu przez benedyktynek 1624. [...] Dowolność interpretacji źródła polega na tym, że informacje w tekście źródłowym nie upoważniają do stwierdzenia, że w 1345 r. zapewne zaczęto murować kościół. Podobnie potraktowano w katalogu zabytków spichrze. Cyt: SPICHRZE (fig. 39,41), ul. Spichrzowa. 1346-51 budowa „spichrza Bornwalda” (niezidentyfikowany). 1365 rozpoczęcie budowy dalszych spichrzów, za zezwoleniem komtura Henryka z Bovetin. 1504 wzmiankowanych czternaście spichrzów murowanych. Z wyjątkiem sześciu spalone 1569, następnie do w. XVIII odbudowane oprócz dwóch, usytuowanych przy

Na temat terenu klasztoru X. Froelich napisał m.in.:

b) Kościół Św. Ducha, kościół klasztorny zakonu benedyktynek, kościół garnizonowy. Kościół Św. Ducha, jako samodzielna parafia istniał tylko do pożaru miasta 1341 r. i następnie został wcielony w system kościoła św. Mikołaja. O użytkowaniu jego przez protestantów omawiano w poprzednich wiadomościach. Zakonnice benedyktyнки z macierzystego domu Torunia otrzymały ten kościół z przynależnymi nieruchomościami farnymi przez żonę starosty Jana Działyńskiego, która 12 marca 1624 r. za zezwoleniem biskupa Kuczborskiego nabyła od proboszcza Dorpowskiego dla nowej budowli kościoła i klasztoru za roczny czynsz 40 florenów polskich. Konsens biskupa opierał się na otwarciu wypowiedzianym celu tego odstąpienia, interesy katolickiego kościoła w Grudziądzu, który kaccerstwem jest zarażony, popierać. Prawdopodobnie zostały zabudowania klasztorne zaraz po nabyciu pobudowane. Naprzeciw klasztoru powstał hospital, w którym później na mocy im udzielonego przywileju założono tak zwany wyszynk zakonny. W 1638 r. otrzymał klasztor zakonnice w Grudziądzu zezwolenie na posiadanie dwóch wiosek i wolno im było za 15 000 guldenów majątki zakupić. Majątek Turznice przez długi czas należał do klasztoru. Przed pożarem miasta w 1659 r., przy którym klasztor i jego kościół spłonął, obejmował pomieszczenia dwóch obok kościoła położonych posiadłości ziemski, po pożarze rozpostarł się przez całą od miejskiej bramy wzdłuż mur ciągnącej się ulicy Tragarzy [Trägergasse], także tylko wolne miejsce dla miejskiej straży zostało a do tego bezpośrednio obok miejskiego muru łączył się browar klasztor, remiza wozów, stajnie i jedno skrzydło klasztorne. Obecna posiadłość ziemska Paarmannsche Grundstück wkraczała już wówczas w podwórze klasztorne. W szkole przemysłowej było mieszkanie ksieni, przed kościołem, głębiej w ulicę był dom z mieszkaniami kasnodzieja i organisty, z którego siedem małych gospodarstw, tak zwane Budy przez ciasną furtkę klasztorną przedzielone, równoległe z kościołem do Bramy Wodnej się ciągnęły. Tylko posiadłość kupca Kadisch i za nią położone zabudowania jeszcze z tego się utrzymały. Także przy Bramie Wodnej położona wieża, której resztki obok kościoła oznaczone są prawdopodobnie rzeźbą obrazową i zostały wciągnięte w granice kościoła. Naturalnie przejęcie tego w posiadanie nie obyło się bez sporu handlowego. Dwa w tych latach 1666 i 1667 wiszące procesy zostały ugodowo zakończone, przez co miasto „dla zachowania dobrego spokoju” klasztorowi zakonnice zezwolono na użytek muru miejskiego, jak i wieży i gruntów, na których znajdowała się dawniej ulica Tragarzy [Trägergasse] za roczny czynsz 300 florenów dla uznania wyższej własności odstąpił, a klasztor zobowiązał się do zamykania furty w wieży, w ten sposób nabyte grunty w nagłym wypadku dla obrony miasta je odstąpić, mury miejskie utrzymywać i aby umożliwić ruch przy ulicy Bramowej, usunąć debowe pnie, także te 3 kroki szerokie schody dookoła domu kapłańskiego usunąć. Od góry na zewnątrz muru miejskiego otrzymał klasztor 15 Meßruthen na użytek, część muru okryta, także i cała góra miały pozostać własnością miasta,

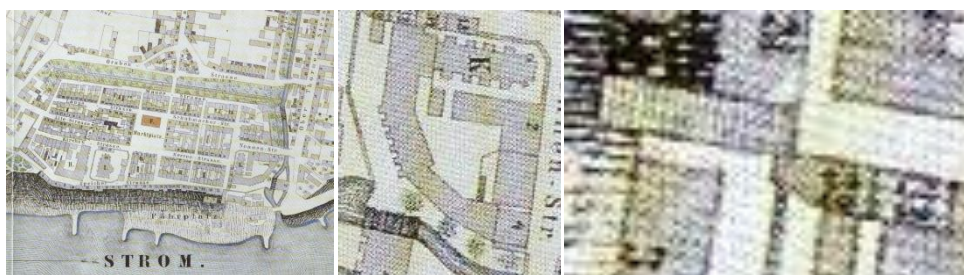
bramie Wodnej [...]. (Tamże, s. 30) Również w tym przypadku podano informacje, które nie występują w źródle pisanym. Źródło nie mówi o budowie spichrzy w 1365, komtur Henryk von Boventin nie wydał zezwolenia na budowę spichrzy w 1365 r., ponieważ komturem był w l. 1346-1351. Dokument mówi wyraźnie, że spichrze zbudowano przed 1346 r. dla potrzeb komturii. Również w rysie historycznym, dotyczącym spichrzy pomija się ustalenie Z. Radackiego z 1959 r., że spichrze przy Bramie Wodnej 9-11 zbudowano na początku XIV w. Podanie przykładu katalogu zabytków jest istotne z tego względu, iż ta pozycja jest podstawową przy opisie zabytków zarówno w Gminnym Rejestrze Zabytków, jak i w Krajowym Rejestrze Zabytków Nieruchomych.

w miejscu gdzie zostały założone ustępy, miał klasztor pobudować cysterne, która od czasu do czasu by czyścił. [...]².

Zasadniczo jest to cała dotychczasowa wiedza o tym obszarze, funkcjonująca w historiografii miasta.

Najnowszą pracą odnośnie klasztoru, opublikowaną w periodyku naukowym jest artykuł D. Schoenwalda, z 2015 r.³ Jest to ważny artykuł dla tego rozdziału pracy, ponieważ jego Autor udowodnił, że kościół p.w. św. Ducha posiadał do 1 poł. XIX w. średniowieczną wieżę.

Do wskazania, że klasztor benedyktynek z XVII-XVIII w. jest zapewne na murach dawnego zamku średniowiecznego pomocne są plany klasztoru z XVIII w., plan katastralny z 1872 r., (ryc. 86-88), oraz plan rekonstrukcyjny H. Jacobiego z 1941 r., (rys. 89), pokazujący powiązanie zamku na Górze Zamkowej z miastem. Ten ostatni plan, jako źródło historyczne jest cenny z tego powodu, iż H. Jacobi nie dokonywał tu rekonstrukcji murów, zrobił ich inwentaryzację. Nowe światło na ten obszar rzucają również badania archeologiczne, przeprowadzone w pierwszej dekadzie XXI w. na dziedzińcu Muzeum. Poniżej przegląd planów z komentarzami:



Ryc. 86. Plan katastralny z 1872 r. Kadr z obszarem Grudziądza w obrębie murów obronnych. Całość w Atlas Historyczny Miast Polskich⁴.

Ryc. 87. Plan katastralny z 1872 r. Kadr z obszarem Grudziądza w obrębie murów obronnych. Całość w Atlasie Historycznym Miast Polskich⁵.

Ryc. 88. Kadr z planu katastralnego z 1872 r. z zaznaczoną Bramą Wodną z gdaniskiem.

Plan ten, jako źródło historyczne jest inwentaryzacją istniejących wówczas jeszcze murów obronnych Grudziądza. W przypadku Bramy Wodnej pokazuje on, że jej szyja, którą tworzył też Spichrz Zamkowy nie ma wylotu na południe. Na mapie jest również naniesione gdanisko przy Bramie Wodnej, (rys. 88).

Podobnie jak na planie z 1872 r., Brama Wodna nie posiada bezpośredniego wylotu w kierunku południowym. Taka sytuacja powinna charakteryzować tę bra-

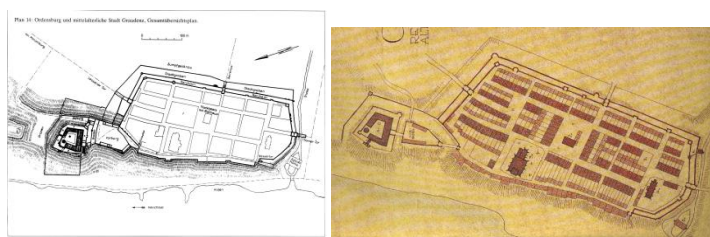
² X. Froelich, s. 116-117.

³ D. Schoenwald, *Plany architektoniczne zespołu poklasztorowego benedyktynek w Grudziądzu z lat 1836-1839*, RG, T. 23: 2015, s. 99-110.

⁴ Całość zob. *AHMP.G*, plan 16.

⁵ Tamże, plan 16.

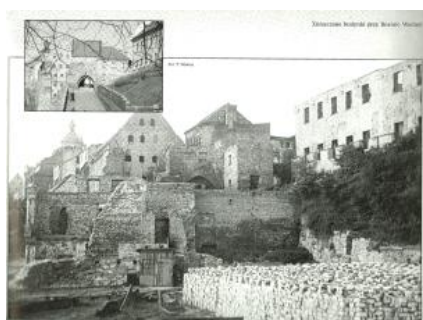
mę, jako od początku miejską. Tak jednak nie było. Potwierdzają ten fakt plany i rysunki z XVII-XVIII w. Również, jak na planie H. Jacobiego, Grudziądz został pokazany na planie rekonstrukcyjnym z 1942 r.⁶, (ryc. 89-90).



Ryc. 89. Plan H. Jacobiego z l. 1941-1943⁷

Ryc. 90. Plan rekonstrukcyjny średniowiecznego Grudziądza z 1942 r.
Za *Atlasem Historycznym Miast Polskich*.

Także wg tego planu dojazd do Bramy Wodnej był możliwy przez most Bramy Toruńskiej, dalej zapewne zlikwidowaną na początku XVIII w. ulicą Tragarzy. Wiarygodność planów potwierdzają zdjęcia Bramy Wodnej z 1945 r., wykonane przez T. Walesę (ryc. 91). Dopiero ściśle podporządkowanie Bramy Wodnej definicji bramy miejskiej przez J. Frycza i związana z tym przebudowa jej otoczenia, sprawiło, że jest ona uznawana w historiografii jako miejska od czasu jej powstania. Takie jednak naginanie obiektu do definicji musiało kiedyś doprowadzić do komplikacji badawczych. W świetle znanych obecnie źródeł kartograficznych i ikonograficznych widać, że w okresie odbudowy Grudziądza ze zniszczeń wojennych, w latach 1945-1960 zniszczono dodatkowo unikalne fragmenty fortyfikacji średniowiecznego i nowożytnego Grudziądza. Znana jest sprawa zniszczenia dzieła rogowego twierdzy, ale została niezauważona kwestia zniszczenia fortyfikacji w narożniku południowo-zachodnim Grudziądza. Zdjęcia przed ostatecznym zniszczeniem tych fortyfikacji opublikował J. Kalamarski⁸.



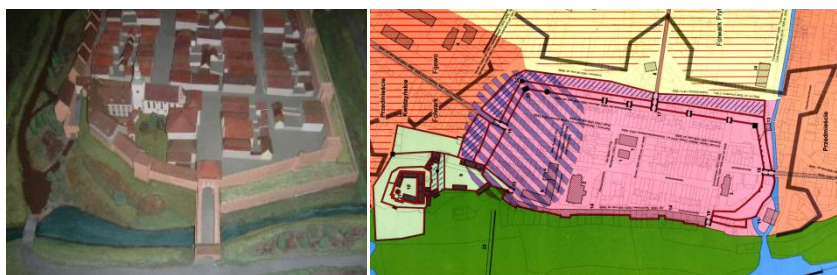
⁶ Tamże, plan 3.

⁷ H. Jacobi, op. cit., s. 144; R.B. Kucharczyk, *Zamek w Grudziądzu. Część druga*, op. cit., s.17.

⁸ Zob. *Grudziądz 1945. Wspomnienia*. Wydawnictwo Kalamarski, Grudziądz 2007, s. 159, 172, 173. W tym miejscu pragnę jeszcze raz podziękować Panu J. Kalamarskiemu za wyrażenie zgody na skorzystanie z tych zdjęć do celów naukowych. Zdjęcia te są bardzo ważnym źródłem ikonograficznym dla badań fortyfikacji średniowiecznego i nowożytnego Grudziądza. Za J. Kalamarskim ich wartość naukową docenił R.B. Kucharczyk, zob. *Zamek w Grudziądzu*, cz. 1, op. cit., s. 50. Tamże s. 52, fot. 96, widoczna baszta przybrana, zignorowana przez J. Frycza.

Ryc. 91. Brama Wodna na zdjęciu T. Walesy. Stan obecny G. Szukay, M. Jankowska.
Za: Grudziądz 1945. Wspomnienia. Wydawnictwo J. Kalamarski.⁹

Na podstawie tych zdjęć widać do jakiej destrukcji doprowadzono po 1945 r. ten fragment fortyfikacji. Rozebrano Spichrz Zamkowy, basztę przy Bramie Wodnej¹⁰, gdanisko przy Bramie Wodnej (odtworzone około 1910 r.). W następstwie tych przeobrażeń powstał wyidealizowany obraz bramy miejskiej, widoczny na makiecie też obraz wyidealizowanego miasta kupieckiego, z gęstą zabudową kamienic mieszczańskich. Obraz ten jest prezentowany na makiecie miasta w Muzeum, powstałej w latach 50. XX w. Na makiecie tej widać daleko idące są zniekształcenia obrazu miasta, przy porównaniu ze stanem faktycznym, uchwytnych w źródłach ikonograficznych i kartograficznych, (ryc. 92).



Ryc. 92. Makieta Grudziądza w XVIII w. Widok od strony południowej.
Współautor J. Frycz. Fot. M. Szajerka.

Ryc. 93. Plan rekonstrukcyjny z Atlasu Historycznego Miast Polskich.

Kwestię uroszczeń na makiecie podałem w artykule opublikowanym w Biuletynie Koła Miłośników Dziejów Grudziądza, w 2016 r.¹¹

Skomplikowaną zabudowę tego obszaru pokazuje też plan rekonstrukcyjny, zawarty w atlasie historycznym¹² (ryc. 93).

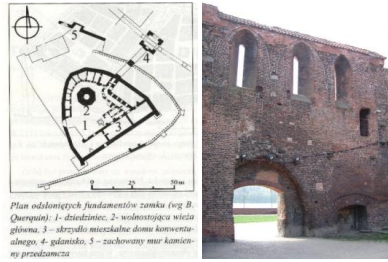
Taki skomplikowany układ szyi bramnej można zobaczyć na zamku krzyżackim w Toruniu. Tam takie bramy występowały w parchamie, (ryc. 94-97).

⁹ J. Kalamarski [red.], *Grudziądz 1945 wspomnienia*. Grudziądz 2007, s. 159, 172, 173.

¹⁰ Była to wieża przybrana. Taki system stosowano w Czechach w 2 połowie XIII w. W XIV w. Pojawił się na Śląsku, w Lubaniu i Złotorzy. Zob. J. Widawski, *Miejskie mury obronne w państwie polskim do początku XV wieku*. Warszawa 1973, s. 55-61. W Grudziądzu, w 1890 r. odtworzono cylindryczną basztę przybraną Bramy Łasińskiej. Dla bram po stronie północnej: Zamkowej z gdaniskiem i Bramy Klasztornej taką basztą przyścienną jest zachowana, obecnie klatka schodowa do Ratusza po stronie północnej skrzydła południowego. W związku z budową windy osobowej na pocz. XXI w. odsłonięto jej obecnie fundament. To jest budowla średniowieczna.

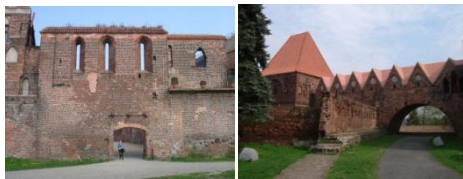
¹¹ Zob. M. Szajerka, *60 lat makiety Grudziądza współautorstwa Jerzego Frycza – konserwatora zabytków z Torunia*, BKMDG, Rok XIV: 2016, nr 30 (483), z dn. 05.10.2016, ss.12.

¹² AHMP.G, plan 2. Plan ten poddany został krytyce naukowej w pracy M. Szajerka, *Grudziądz w XIII-XVIII w.*, s. 3-4, punkt 13. Krytyka dotyczyła właśnie braku prześwitu w szyi bramnej na osi północ-południe. Po opublikowaniu zdjęć w 2007 r., dotyczących tego obszaru okazało się, że narysowane linie fortyfikacji murowanych w tym miejscu są słuszne.



Ryc. 94. Plan zamku w Toruniu¹³. Za. M. Haftką.

Ryc. 95. Zamek krzyżacki w Toruniu. Brama do parchamu od strony wewnętrznej zamku.
Fot. M. Szajerka



Ryc. 96. Zamek krzyżacki w Toruniu. Brama do parchamu od strony Wisły.
Fot. M. Szajerka.

Ryc. 97. Zamek pokrzyżacki w Toruniu. Między murze. Przejazd pod przęsłem ganku gdańska. Fot. M. Szajerka.

W swoich wcześniejszych opracowaniach nie doceniłem właściwego pałacu opatek na dziedzińcu, rozebranego w latach 50. XX w. To rozebrane faktycznie skrzydło pierwotnego zamku jeszcze bardziej przypomina zamek w Toruniu, ze skrzydłami w kształcie litery L.

Dla tego zamku „zamku niskiego”, niewątpliwie pierwotną dla niego kaplicą, była kaplica św. Michała Archanioła, po południowej stronie skrzydła wschodniego. Skrzydło północne zajął w XVII w. właściwy pałac opatek, rozebrany w 2 poł. XX w.

Podobny do grudziądzkiego jest obrys ruin zamku krzyżackiego na planie Torunia z XVII w.¹⁴, (ryc. 98-99).



Ryc.98. Plan Torunia z XVII w. Za.: T. Petrykowskim.

¹³ M. Haftka, *Zamki [...]*, s. 326.

¹⁴ T. Petrykowski, *Toruń* Warszawa 1957, s. 9. Widok perspektywiczny Torunia wg sztychu Merina z 1652 r.

Ryc. 99. Plan Torunia z XVII w. Kadr. Zapewne przypuszczalny plan zamek krzyżackiego nad Osą w Grudziądzu wyglądał podobnie.

B. Wasik, nie licząc się z realnym ukształtowaniem terenu, w swoich opracowaniach z l. 2012 – 2014, na „siłę” wcisnął Zamek Wysoki w Grudziądzu w zarys zamku w Toruniu¹⁵. Jest to całkowita fikcja. Zamek w Toruniu jest zamkiem nizinnym, na płaskiej powierzchni. Natomiast Zamek Wysoki w Grudziądzu powstał na silnie pofalowanej górze. W Grudziądzu pokazane piętro jest całkowicie fikcyjne. Pisząc w tym miejscu o fikcji w pracach B. Wasika, warto zapoznać się z objaśnieniami, jakie naniósł na plany, wzorowane na planach H. Jacobiego z l. 1941-1942¹⁶.

W przedstawionej analizie przeznaczenia Bramy Wodnej nie straciło na aktualności stwierdzenie X. Froelicha, iż służyła ona jako prowadząca do zamku, nie jest jednak powiedziane dosłownie, że dotyczy to zamku wysokiego w części północnej Grudziądza. Brama ta prowadziła bezpośrednio do zamkowego Młyna Dolnego i Spichrza Zamkowego a to były elementy infrastruktury zamku krzyżackiego. Dlatego taka jej funkcja mogła być wymieniona w źródłach krzyżackich¹⁷.

Brama Wodna znalazła się też razem ze spichrzami w 2017 r. na Liście Pomników Historii.

O tym wydarzeniu Izabela Fijałkowska Miejski Konserwator Zabytków napisała:

Pomnik Historii

W Wojewódzkim Programie Opieki nad Zabytkami Województwa Kujawsko-Pomorskiego na lata 2009-2012 zasugerowano podjęcie współpracy z Sejmikiem Wojewódzkim i Wojewódzkim Konserwatorem Zabytków celem działań zmierzających do nadania statusu pomnika historii zespołowi 26 spichlerzy, wraz z towarzyszącą infrastrukturą urbanistyczną i innymi elementami tworzącymi dominantę panoramy miasta od strony Wisły. W biurze Miejskiego Konserwatora Zabytków trwały od kilku lat prace nad przygotowaniem kart ewidencyjnych dla poszczególnych spichlerzy oraz dokumentacji, która stanowiła załącznik do wniosku o wpis spichlerzy na listę pomników historii.

¹⁵ Zob. B. Wasik, *Prace budowlane na zamkach w Grudziądzu i Toruniu*, RG, T. 22: 2014, ryc. 3 i 4, s. 106-107.

¹⁶ B. Wasik, 3. *Historia zamku w świetle źródeł historycznych i ikonograficznych*, M. Wiewióra [red.], Zamek [...], op. cit., s. 70. Szczególnie interesujące są opisy fikcyjnego pierwszego piętra zamku (ryc. 70, s. 71). Tam np. przy oznaczeniu 2 refektarz jest jednocześnie spiżarnią. W przypadku parteru, (ryc.69, s.70) wynika, że kaplica była dosłownie nad tunelem bramnym, zob. oznaczenie 10..

¹⁷ X. Froelich, s. 122, cytat: . *Za czasów panowania Zakonu wiadomości o stanie miasta nie pozostały, tylko tyle jest pewne, że Brama Wodna, przez którą obecnie prowadzą drewniane schody, tworzyła wejście i wjazd do zamku, który obok spichrzy tam prowadził.*

W dniu 11 kwietnia 2012 r. Prezydent Grudziądza podpisał wniosek skierowany do Sekretarza Stanu w Ministerstwie Kultury i Dziedzictwa Narodowego Generalnego Konserwatora Zabytków o wpisanie na listę Pomników Historii Prezydenta RP zespołu 26 spichlerzy. We wrześniu 2016 r. Rada Ochrony Zabytków przy Ministrze Kultury i Dziedzictwa Narodowego zaopiniowała pozytywnie złożony wniosek, zalecając poszerzenie wnioskowanych granic i zmianę nazwy Pomnika Historii na „Grudziądz – zespół zabytkowych spichlerzy wraz z panoramą od strony Wisły”. Zakres ochrony objął również Bramę Wodną.

W dniu 22 listopada 2017 r. zostało podpisane przez Prezydenta RP Andrzeja Dudę w sprawie uznania za pomnik historii zespołu zabytkowych spichlerzy w Grudziądzu wraz z panoramą od strony Wisły¹⁸.

W sprawozdaniu I. Fijałkowskiej zastanawiająca jest ingerencja Rady Ochrony Zabytków w tytuł wniosku i włączenie Bramy Wodnej. Wyjaśnienie tego faktu może wiązać się z tym, że wniosek pierwotny oparto na pracach Z. Radackiego z 1959 r.¹⁹ i oparta na niej pracy J. Dumnickiego²⁰. Natomiast pominięto najnowsze opracowanie mojego autorstwa z 2007 r.²¹ Jak widać z podanych lat publikacji, w odstępach ok. 20 lat wychodziły nowe prace na temat grudziądzkich spichrzy. W swojej pracy bardzo mocno zaakcentowałem unikalne walory architektoniczne Bramy Wodnej. Uwagi ROZ całkowicie wpisują się w lekturę mojego artykułu z 2007 r. Natomiast zapisów ewidencyjnych zabytków jednoznacznie wynika, że ten artykuł ani w Grudziądzu, ani w Toruniu nie jest brany pod uwagę.

Należy również zaznaczyć, iż Z. Radacki uważał, że Brama Wodna pochodzi z końca XIII w.²²

Te moje spostrzeżenie, co do doboru literatury przedmiotu w projekcie wniosku potwierdza artykuł I. Fijałkowskiej, opublikowany w 2012 r. W doborze literatury Autorka nie wychodzi poza artykuł Z. Radackiego oraz artykuły ogólne o architekturze miasta i układzie przestrzennym M. Biskupa i J. Frycza, opublikowanych w Roczniku Grudziądzkim z 1960 r.²³

¹⁸ I. Fijałkowska, *Sprawozdanie z działalności Miejskiego Konserwatora Zabytków w Grudziądzu w roku 2017*, RG, T. 26: 2018, s. 288-290.

¹⁹ Z. Radacki, *Spichlerze gotyckie nad dolną Wisłą*, Zeszyty Naukowe Uniwersytetu im. Adama Mickiewicza w Poznaniu Historia Sztuki, R. 1959, z. 1, s. 27-38.

²⁰ J. Dumnicki, *Spichrze polskie*. Warszawa 1987, ss.116.

²¹ M. Szajerka, *Średniowieczne baszty ustępowe w panoramie miasta Grudziądza ze szczególnym uwzględnieniem pierwotnego przeznaczenia spichrzy 49-51*, RG, T. 17: 2007.

²² Z. Radacki, op. cit., s.32.

²³ Zob. I. Fijałkowska, *Spichlerze grudziądzkie jako część zespołu dzielnicy Starego Miasta. Propozycja wpisu na listę Pomników Historii Prezydenta Rzeczypospolitej Polskiej*, RG, T. 20: 2012, s. 198-201.

(L.B.S.)

Redakcja: Tadeusz Rauchfleisch, Janusz Hinz. Logo KMDG wykonał Grzegorz H. Rygielski.