



# BIULETYN

KOŁA MIŁOŚNIKÓW DZIEJÓW GRUDZIĄDZA

KLUB „CENTRUM” SPÓŁDZIELNI MIESZKANIOWEJ



F. Szymański

Nr 11 (203)

R. VII:2009

Data odczytu: 18.3.2009

Data wydania: 18.3.2009

763. spotkanie

*Studium Wiedzy „Życie i działalność ks. dr ppłk Władysława Łęgi (1889-1960)”.*

*Wykład IV: mgr Stanisław Poręba*

## **Franciszek Szymański (1905-1945) – ilustrator prac ks. Wł. Łęgi**

☆☆☆

**Franciszek Tomasz Szymański (1905-1945),** nauczyciel, artysta malarz.

Urodził się 26 kwietnia 1905 r., w Płowężu, w powiecie brodnickim, w rodzinie rolniczej, z ojca Bernarda, działacza plebiscytowego na Powiślu i matki Berty z Lipowskich.

Po ukończeniu szkoły ludowej rozpoczął naukę w Państwowym Seminarium Nauczycielskim w Grudziądzu.

Po zdaniu matury w czerwcu 1923 r., rozpoczął pracę jako nauczyciel Szkoły Powszechnej nr 5 w Grudziądzu,

W roku 1924 został skierowany do pracy w szkole powszechnej w Lidzbarku Wel skim. W 1928 r. ukończył Wyższy Kurs Nauczycielski w Warszawie, w klasie rysunku i robót ręcznych.

Od 1 września 1929 r. podjął ponownie pracę w Szkole Powszechnej nr 5 im. Karola Marcinkowskiego w Grudziądzu, jako nauczyciel rysunku i robót ręcznych.

W latach 1929-1932 uczęszczał do Pomorskiej Szkoły Sztuk Pięknych w Grudziądzu, na semestry popołudniowe, u prof. Wacława Szczeblewskiego (1888-1965), którą ukończył w 1932 r. z wyróżnieniem.

Pracując nadal w Szkole im. K. Marcinkowskiego, w roku szkolnym 1933/34 pełnił funkcję kierownika tej szkoły, a od 1934/35 kierownika Centralnej Pracowni Robót Ręcznych i Rysunku. Od 1935/36 uczył też rysunku technicznego w Publicznej Szkole Doksztalującej nr 1 w Grudziądzu. W dniu 2 czerwca 1937 r., jako eksternista zdał egzamin państwowy dla nauczycieli szkół średnich, przed Komisją Ministerstwa W. R. i O. P. w Warszawie, zdobywając uprawnienia do nauczania przedmiotów zawodowych w szkołach średnich.

Szymański był wszechstronnym plastykiem w zakresie grafiki, malarstwa i rzeźby. Wystawiał swe prace na dorocznych wystawach, organizowanych przez Pomorską Szkołę Sztuk Pięknych w Grudziądzu i Gdyni oraz wystawach malarzy pomorskich w Toruniu, Bydgoszczy i Grudziądzu.

Za eksponowane prace plastyczne otrzymał szereg nagród i wyróżnień. W 1935 r. brał udział w plenerze letnim w Liceum w Krzemieńcu, zorganizowanym przez art. mal. Bolesława Cybisa (1895-1957), pod patronatem Ministerstwa W. R. i O. P. dla nauczycieli rysunków..

Brał też udział w dorocznych letnich plenerach malarskich w Karwi, Jastrzębiej Górze, Chłapowie i Cetniewie. Był wielkim miłośnikiem folkloru kaszubskiego

W zakresie ludowej sztuki kaszubskiej współpracował z art., mal. Teodorą Gulgowską (1860-1931) i nauczycielem, twórcą ludowym Leonardem Brzezińskim (1904-1984), z Grudziądza

Podczas plenerów malarskich zebrał bogaty zbiór wzorów zdobnictwa kaszubskiego, które wzbogacił nową własną kompozycją.

Szymański był wielkim miłośnikiem zabytków Grudziądz i okolic, które przedstawiał na swych licznych pracach malarskich i graficznych.

Jest autorem naukowego opracowania graficznego rekonstrukcji zamku grudziądzkiego i murów miejskich. Wygłaszał też publiczne odczyty o zabytkach i historii miasta Grudziądz (ogłoszenia w prasie).

Wykonał cykl kolorowych grafik pt. „Wiejskie kościoły na Ziemi Chełmińskiej”. Zajmował się również heraldyką na Pomorzu. Zebrał i opracował graficznie i naukowo wiele znaków heraldycznych rodzin historycznie związanych z Pomorzem.

Współpracował z ks. Łęgą (1889-1960), wykonując szereg rysunków graficznych do jego prac naukowych.

W czerwcu 1938 r. był organizatorem grupy młodzieży grudziądzkich szkół na Zlot Młodzieży Wielkiego Pomorza, pod hasłem „Gryf w służbie Orła”. Według jego scenariusza i projektu, grudziądzka grupa młodzieży wystawiła obraz „Mikołaj z Ryńska”.

Decyzją Kuratorium Pomorskiego w roku szkolnym 1938/39 został przeniesiony na stanowisko nauczyciela w Państwowym Gimnazjum w Wąbrzeźnie, gdzie uczył do wybuchu wojny w 1939 r. Ze względu na stan zdrowia zwolniony był z obowiązku służby wojskowej.

Z odznaczeń posiadał: Medal 10-lecia Niepodległości (1930), Srebrny Krzyż Zasługi (1938) i Medal 10-lecia Służby Państwowej (1938).

W październiku 1939 r. za odmowę pracy w szkole niemieckiej w Wąbrzeźnie został aresztowany przez Niemców i uwięziony. W 1940 r. ze względu na stan zdrowia został zwolniony i skierowany do pracy w administracji miasta Wąbrzeźna.

Po wyzwoleniu miasta Wąbrzeźna w 1945 r. już w marcu przystąpił Szymański do organizowania nauki w wąbrzeskim gimnazjum.

W tym czasie w wyniku prowokacji został internowany przez NKWD i wywieziony do Charkowa, gdzie zmarł 6 czerwca 1945 r..

Szymański był żonaty z Moniką Markowską. Córka - Renata Malottke (ur. w 1930). Brat - Kazimierz Karol Szymański (1903-1972), nauczyciel, muzyk, działacz społeczny na niwie muzycznej i badacz dziejów Grudziądz.

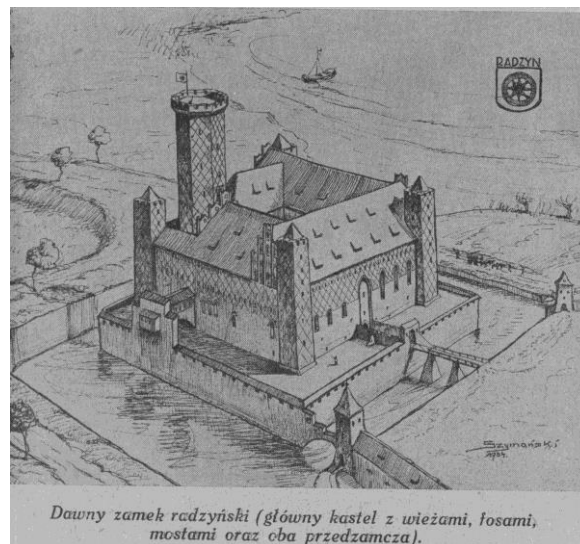
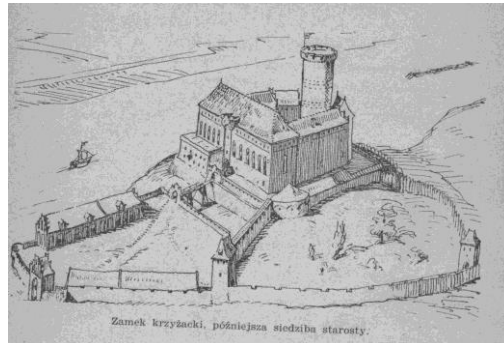
#### **Edwin Brzostowski.**

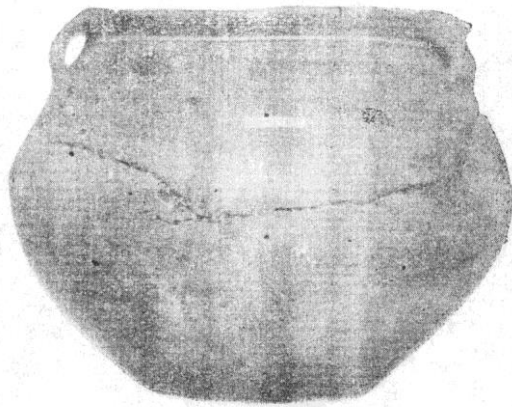
Biogram napisany w dn. 30 V 1989 r. Jego kopia przekazana mgr S. Porębie do wykorzystania w cyklu „Ludzie dawnego Grudziądz” („IKP”).

#### **Literatura:**

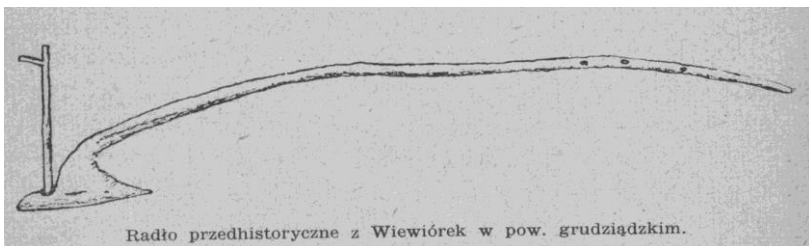
- ▶ Historia szkoły w latach 1883 – 2003. Kalendarium, [Wąbrzeźno 2003], s. 11.
- ▶ P. Klugowski, Pomorska Szkoła Sztuk Pięknych Wacława Szczeblewskiego w Grudziądzu (1922-1933), Toruń 1985 (Praca magisterska, UMK, Toruń), s. 35, 36, 38-40, 42, 84 (nr 27), 112 (fot.), 115 (fot.).
- ▶ Wł. Łęga, ks., Grudziądz. Dzieje i kultura, [Włocławek] 1950, s. 55, 59, 66 (rys.).
- ▶ [M. Milan, K. Skolimowski, A. Tarczyński], 25 lat w Polsce Ludowej. Liceum Pedagogiczne w Grudziądzu, Warszawa 1969, s. 145 [1923, poz. 16].
- ▶ A. Nowicki, Radzyn dawniej a dziś! Z okazji Uroczystości Jubileuszowych 700-lecia M. Radzyna, dn. 3 VII 1934 r. Napisal..., [Grudziądz] 1934, okł. [rys.], s. 46 [rys.].
- ▶ R. Ostrowska, I. Trojanowska, Bedeker kaszubski [Gdańsk 1974], s. 165.
- ▶ S. Poręba, Ludzie dawnego Grudziądz. Franciszek Szymański (1905-1945), „Ilustrowany Kurier Polski” [wyd. 1], 1991, nr 155, s. 4.
- ▶ W. Steffen, Moja droga przez życie, Olsztyn 1976, s. 149.
- ▶ A. Wajler, Życie Kulturalne. Grudziądz w latach międzywojennych. Katalog wystawy, Grudziądz [1987], s. nlb.[14], poz. 293-304.
- ▶ Informacje: Edwin Brzostowski (Grudziądz).

## *Rysunki Fr. Szymańskiego*





c. 2. Parsk, pow. grudziądzki. Urna. Muz. Grudz. ca 1/4 w.



Radło przedhistoryczne z Wiewiórek w pow. grudziądzkim.



45. Fr. Szymański "Karykatura W.  
Szczeblewskiego/rys.piórkiem/  
ok.1930 r.



*Fr. Szymański - STARZEC - drzeworyt 1932 r.*

(L.B.S.)

---

**Redakcja:** Tadeusz Rauchfleisz, KMDG. Logo KMDG wykonał Grzegorz Rygielski.  
*Fotografia Fr. Szymańskiego i rysunki - ze zbiorów Zbigniewa Zawadzkiego*